

BEROEMDE KENNELS EN HUN EIGENAARS

De Samojuden van mw. Kilburn Scott in Bromley, Kent.

*Voor het eerst verschenen in "The Queen," the Lady's newspaper.
15 mei 1909.*

De oprichting van de Samojuden Club moet ten goede komen aan een ras dat een zeer groot aantal bewonderaars heeft in Engeland, terwijl de vestiging van een fokkennel op de lijnen van de kennel van mw. Kilburn Scott in Vale House, Burnt Ash-lane, te Bromley in Kent, in zekere zin tegemoet zal komen aan de behoefte die er ongetwijfeld bestaat aan een hond, die naast zijn schilderachtige verschijning, veel heeft om hem aan te bevelen bij de meeste hondenliefhebbers.

Het ras is voor het eerst in Engeland ingevoerd door de heer Kilburn Scott, ongeveer twintig jaar geleden, die zijn eerste hond kocht van een stam Samojuden, in de Noord-Oost Russische provincie Archangel, en de huidige naam aan het ras gaf. Het is een misvatting om, zoals veel mensen, te denken dat het Eskimohonden zijn, omdat de typische Samojeed wit is, en waarschijnlijk afstamt van de Siberische wolf van die kleur. Het is echt een gedomesticeerde hond, maar de Eskimohond, die van de grijze wolf afstamt, weerstaat nog steeds alle pogingen om hem waarlijk tam te maken.

Nansen gebruikte Samojuden op zijn expeditie naar het uiterste noorden, en omdat er van dit ras ook gebruik is gemaakt tijdens de Jackson-Harmsworth en andere expedities, houden de Samojuden het record om dichterbij de polen naar de zon gebluft en naar de maan gehuild te hebben dan enig ander ras in de wereld. Duizenden jaren hebben de Samojuden deze honden gebruikt om hun onmetelijke kuddes rendieren, die grazen op het mos van de toendra's van Noord-Oost Rusland, West-Siberië, Nova Zemlya en de eilanden Kolguev en Waigatz, voort te drijven en bijeen te houden. Ze gebruiken ze ook als waakhonden en om boten en sleden te trekken, en men behoeft de boeken van de Arctische ontdekkingsreizigers maar te lezen om de waarde van de kranige en volhardende Samojuden in te zien bij het in kaart brengen van de uiterste einden van de aarde.



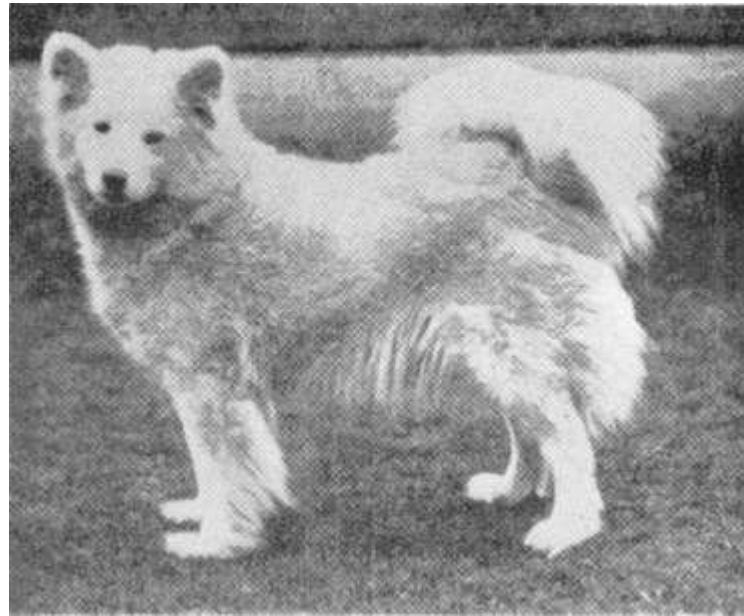
Nansen

Johansen, die Nansen op zijn tocht begeleidde, geeft de meest gedetailleerde informatie over de honden. Suggen, een van de twee die alle anderen overleefden, en er waren er dertig meegenomen, was zijn favoriete hond. Johansen schrijft over hem: "Hij is overduidelijk een personage van belang onder de honden, hij neemt geen deel aan enig gevecht, en alle andere honden geven aan hem toe. Hij is een soort opperhoofd, en ligt niet aan de lijn zoals de anderen; hij gaat waar hij wil en heeft zijn eigen kennel."

Het lijkt geen twijfel dat, waar poolexpedities uitgezonden zullen worden, er op de honden, waar mevrouw Kilburn Scott zo'n prachtige kennel van heeft, een beroep zal worden gedaan om het meeste werk te doen, omdat het onmogelijk is rendieren of pony's in te zetten, vanwege problemen met het voedsel. Honden eten daarentegen hetzelfde voedsel (pemmican) als hun meesters, en tevens beren-, walrus- of zeehondenvlees. En als de nood aan de man kwam, zoals bij meer dan één expeditie het geval was, worden de zwakkere honden gedood om de overige te voeden, en in het uiterste geval vormen zij het voedsel voor de ontdekkingsreizigers zelf. Het staat vast dat de inboorlingen vaak hun honden opeten als er tekort aan rendiervlees of vis is. In Engeland wordt de Samojeed natuurlijk alleen als gezelschap en waakhond

gehouden, maar als hij getraind is, is hij een goede hond voor de bestrijding van en de jacht op ongedierte.

In z'n algehele verschijning is hij knap en hij ziet er stevig uit, terwijl zijn hellende schouders en goed gebogen hakken op snelheid duiden en goed gangwerk als hij loopt. Hij heeft een trouw karakter jegens zijn eigenaar, en heeft een vriendelijke aard, terwijl hij zeker een goede hond is voor in huis, heeft hij genoeg weerstand om de zwaarste weersomstandigheden te verduren, zelfs als hij in een buitenkennel wordt gehouden. Het uiterlijk van de honden van mw. Kilburn Scott is daarvan het bewijs, want van de winter hebben ze vrij rondgelopen in Angmering, bij Worthing, en ze zouden nu zo de showring in kunnen.



Pearlene

Door de oprichting van de Samoeden Club, waarvan trouwens de heer F.J. Stadelmaier, Prince's street 27a te W. de geachte secretaris is, is het noodzakelijk geworden een standaard van raspunten op te stellen, als leidraad voor keurmeesters, en om uniformiteit te bewerkstelligen. De volgende lijst, opgesteld door de heer Kilburn Scott, kan van nut zijn voor de liefhebbers van het ras. Hij wordt nu voor het eerst gepubliceerd:

Kleur: Zuiver wit; wit met lichtgele aftekeningen; bruin en wit; zwart en wit. De zuiver witte honden komen uit de noordelijkste streken en zijn het meest typisch voor het ras.

Uitdrukking: Bedachtzaam en opmerkelijk knap van gezicht; vechtdriften zéér uitgesproken als ze worden opgewekt.

Intelligentie: Een ongebruikelijke intelligentie, zoals blijkt uit de vele taken waar de honden voor gebruikt worden bij het Samojedenvolk, en het gemak waarmee men ze kunstjes kan leren.

Afmetingen en gewicht: Reuen 48 tot 55 cm aan de schouders, teven 46 tot 50 cm aan de schouders; gewicht ongeveer 18 kg.

Hoofd: krachtig uitziend hoofd, wigvormig, maar niet vos-achtig. Breed en vlak tussen de oren, geleidelijk smaller toelopend naar de ogen; stop niet te uitgesproken; fijn besneden voorsnuit, niet te lang, zonder dikke lippen; sterke kaken en regelmatige tanden. De neus mag zwart of vleeskleurig zijn.

Ogen: Heel uitdrukkingvol en menselijk, schitteren bij opwinding; schuin geplaatst en goed uiteen. De ogen zijn bij voorkeur donker, maar andere kleuren zijn toelaatbaar.

Oren: Recht opstaand, ver uit elkaar en vrij beweegbaar; iets meer naar achteren geplaatst in vergelijking met de Eskimo of Chow-Chow, waar ze naar voren wijzen; driehoekig van vorm en niet te groot; van boven licht afgerond.

Lichaam: Welgevormd lichaam, maar niet gedrongen, met een rechte rug; gespierd, met diepe ribben; de borstkas breed en diep, duidend op krachtige longen; een recht front en een sterke nek.

Benen: Goede botten, gespierd en niet te lang; de dijbenen goed bevederd; de voorbenen recht, de achterbenen pezig en op snelheid gebouwd.

Voeten: Lang en licht gespreid om een goede grip te krijgen; de tenen gebogen en goed aaneen; de zolen behaard en met goede kussentjes om grip te geven en bescherming voor ijs en sneeuw.

Staart: Lang en rijkelijk bedekt met uitstaand haar; over de rug of zij gedragen bij aandacht, of als uiting van plezier; in rust neerhangend, met alleen de punt iets opgekruld.

Vacht: Lang en dik, goed uitstaand over het gehele lichaam, speciaal over de rug; vrij van krul; de ondervacht zacht en wollig; grote uitstaande kraag; het haar op het hoofd en de oren kort en zeer zacht.

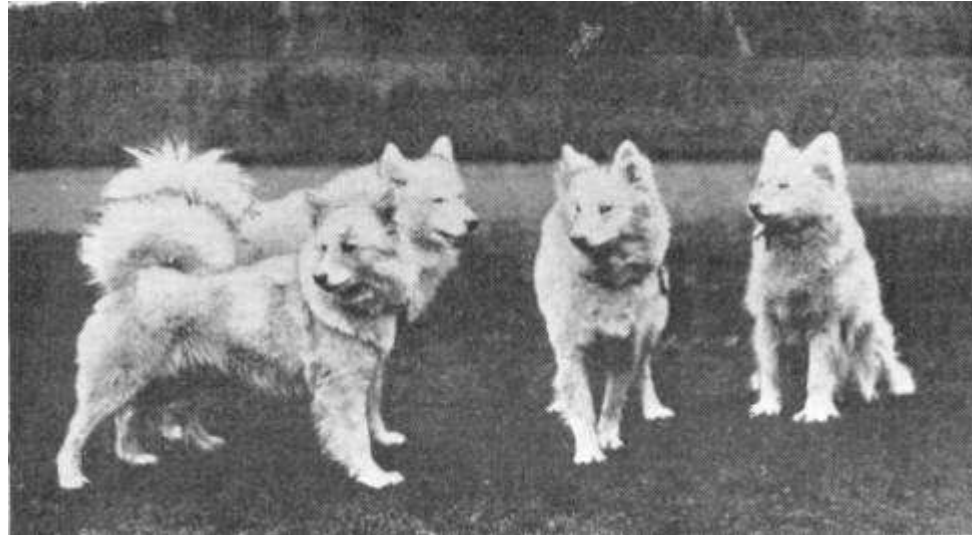


Ernest Kilburn Scott met prince Zouroff

De koningin is al lang een liefhebber van het ras, en Jacko, een ingevoerde hond, was zeker een van de beste die we tot nog toe in Engeland gezien hebben, terwijl de koning's Luska, hoewel nogal wat groter dan de meeste Samoeden, door velen bewonderd werd. Onder degenen die een pup uit de kennel van mw Kilburn Scott hadden, bevonden zich Hare Majesteit de Koningin, Lady Burgclere, Lady Tichborne, Lady Dundas, de eerw. hr Sidney Buxton, mw. Hwfa Williams, Lady Russel, Sir Ernest Cassel, prinses Montylyon, de eerw. mw McLaren Morrison, Lady Sitwel, de eerw. Lilian Baring en mw. Everit Everit.

Velen zullen uit eigen ervaring aan mensen, die om inlichtingen vragen, vertellen hoe buitengewoon interessant en mooi Samoeden puppy's zijn. Ze zijn terecht beschreven als "Teddyberen" en vertonen beslist veel gelijkenis met het populairste speelgoed aller tijden. Als ze opgroeien verliezen ze niets van hun charme, en toen aan mw. Kilburn Scott de vraag gesteld werd of de honden wel te vertrouwen waren met kleine kinderen, luidde haar antwoord: "Ik kan U verzekeren dat ze veilig zijn.

Onze honden zijn altijd de beste kameraadjes van onze kinderen, en ze houden ervan samen te ravotten. Een van hun favoriete spelletjes is de pantoffeljacht, en het is heel gemakkelijk te zien hoe de honden de pantoffel zoeken en er mee vandoor gaan."



Neva

Prince Zouroff

Russolene

Pearlene

Een belangrijk punt in hun voordeel is dat ze bijna volledig gevrijwaard zijn van ziektes, ze schijnen niet onderhevig te zijn aan hondenziekte zoals andere rassen. Omdat hij geloofde dat het inbrengen van vers bloed het ras in Engeland zeer ten goede zou komen, heeft de heer Kilburn Scott onlangs een schitterende reu uit Australië geïmporteerd, die deel uit maakte van de meute die gebruikt werd door de onderzoeker Borchgrevink. Hij werd geboren op de "Southern Cross" op weg naar Antarctica, en is net uit de quarantaine gekomen maar nu samen met de medebewoners van de Vale House kennel in Bromley. Hij is 53 cm hoog aan de schouder en 89 cm lang. Hij heeft een mooi breed voorhoofd, een grote kraag om z'n nek, een dikke staart en haar om z'n tenen, wat zo kenmerkend is voor het ras. Zijn vacht is helemaal sneeuwwit, met de glans op het haar die zo bijzonder is aan dit ras. Hij is een zeer beminnelijke hond en voor hij naar Engeland werd overgebracht, is hij aan Jack London getoond, die zo verrukkelijk over poolhonden en hun karakter geschreven heeft. Hij verklaarde dat Antarctic Buck, zoals de hond heette, een van

de fraaiste poolhonden was die hij ooit gezien had. Zo'n typische Samojeed zal een grote aanwinst voor het ras zijn, in het bijzonder omdat een outcross beslist noodzakelijk was geworden.

coll. W.M.Clay
vert: Eris Koops.